

ta

Vol.253
October, 2016

台灣建築

國際化設計 & 地方社會設計

Aedas—西交利物浦大學信息行政樓
碩建築、吉盟國際大廈
長沙華中心二期、橫琴國際金融中心
重慶新華書店集團公司解放碑時尚文化城項目

田中央—中山小巨蛋
簡志穎×楊紹凱×李仲仁—青林書屋
徐伯瑞—勤和樂樂布農生態社區
李坤昇—台南築角經典社區：後壁仕安社區
ArchiBlur Lab—共感地景創作

蔣雅君—「文化之都」的想像與落實
黃少好—都市基礎設施做為全球與在地共存之參與者

TA：好作品徵集
朱騰惠—信義艾美



NT. 220

ta

OCTOBER, 2016. vol. **253**

Contents

發行人：歐陽駿
總監：黃良美
編輯顧問：王煥榮 / 王維仁 / 李清志 / 李天鐸
吳光庭 / 宋立文 / 林芳怡 / 林靜娟
林芳慧 / 林聖峰 / 莊辰華 / 張樞
陳珍誠 / 黃建興 / 曾成德 / 傅朝剛
褚瑞基 / 趙辰 / 蔡元良 / 龔書章
黃俊銘
社務顧問：黃英峰 / 林定三
社長：歐陽駿

總編輯：褚瑞基
編輯：李沛航 / 陳彥綸
英文編輯：黃奕智
特約編輯：林與欣 / 楊思勤 / 許郁青
美術編輯：陳小甯
特約攝影：鄭錦銘 / 曾敬雄 / 柯貴祥 / 劉俊傑
劉森雲 / 潘瑞琮
業務經理：鄧瑞貞
專案執行：吳建旺 / 莊亦史
發行：李維業

製版：彩峰造藝印像股份有限公司
印刷：立德印刷股份有限公司
定價：零售每本220元全年12期2,400元
掛號一年2,640元

郵政帳號：第18716753號
發行：台灣建築報導雜誌社
地址：10668台北市大安路二段141巷21號2樓之1
電話：02-2754-8176 · 02-2754-5013
傳真：02-2707-6711
信箱：taiwan22@ms27.hinet.net
網址：www.ta-mag.net

書店總經銷：創新書報社
電話：02-2913-3656

學生訂戶及專案經銷：秋陽文化企業社
電話：02-2433-0710

北京聯絡處：北京怡然文軒圖書有限公司
地址：北京市西城區西廊下玉泉東園底商5-1
聯絡人：劉先生
手機：13311211000

中華郵政北台字第5481號執照登記為雜誌交寄
行政院新聞局版北市誌第346號
版權所有，非經同意，不得轉刊本文

封面 / 西交利物浦大學信息行政樓 (中國)
(Aedas)

9 編輯室手記

10 新聞

新聞延伸

16 英國倫敦雙年展台灣館

Cxcity – 以國家館進行公民外交尋找台灣自我認同
何凭融 (何熊貝)

新聞延伸

18 台灣建築維新的起點：臺中國家歌劇院

謝宗哲

空間觀察

19 又見美荷樓 – 香港公屋六十年的故事

林宜珍

國際化設計 & 地方社會設計

國際化設計

作品檔案1457

22 西交利物浦大學信息行政樓 (中國)

Xi'an Jiaotong-Liverpool University
Administration Information Building

Aedas

作品檔案1458

碩建築 (台灣)

Lè Architecture

Aedas

作品檔案1459

吉盟國際大廈 (中國)

Gmond International Building

Aedas

作品檔案1460

長沙華中心二期 (中國)

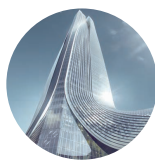
Changsha Hua Center Phase II

Aedas



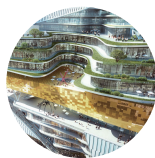
作品檔案1461

橫琴國際金融中心 (中國)
Hengqin International Financial Center
Aedas



作品檔案1462

**重慶新華書店集團公司解放碑
時尚文化城項目 (中國)**
Chongqing Xinhua Bookstore Group
Jiefangbei Book City Mixed-use Project
Aedas



地方社會設計

論述

48 雨耕－社會設計在地方
台灣建築

作品檔案1463

52 青林書屋
簡志穎、楊紹凱、李仲仁



作品檔案1464

58 勤和樂樂布農生態社區
徐伯瑞建築師事務所



論述

**64 台南築角：
社會設計價值下的建築學習**
李坤昇建築師事務所

作品論述

**台南築角經典社區：
後壁仕安社區**
李坤昇建築師事務所－嬉遊境空間構築工作室

作品論述

72 共感地景創作 | ArchiBlur Lab
ArchiBlur Lab

作品檔案1465

82 中山小巨蛋
田中央聯合建築師事務所



論述

**94 「文化之都」的想像與落實：
以「國立自然科學博物館」至
「國立台灣美術館」區段為例**
蔣雅君

論述

**97 都市基礎設施做為全球與在地
共存之參與者**
黃少好

TA：好作品徵集

作品檔案1466

100 信義艾美
朱騰惠建築師事務所



書介

**104 尋求自身的語言
—記《節氣、意境、整全性：
五度空間的建築》之出版**
汪文琦

專欄 | 台灣建築的過往軼事

**106 文化資產修復的「真實性」
意義思辨**
凌宗魁

專欄 | 建築與藝術

110 微觀建築的內裡
黃風然×李沛航×陳彥綸

這一個議題的討論並非視國際性設計以及地方性設計為天平的兩端，而是以「對話」作為連接。在於一個焦慮於本我喪失，但又樂於沉溺於無國界資訊駕乘快感的現代人而言，我們有一個充分的理由相信，國際性以及地方性已經不應是對立的一方，他們應該攜手面對未來的期待。

建築歷史的演進在二十一世紀開啓了「融合經濟的現代主義」；這股已經站在超越「國際 vs. 地域」爭論、越過「現代 vs. 後現代」兩極對抗的時代，我們必須面對的是這個世界已經不同；世界的秩序已經不單純由兩極之間辯證下所發展的進化，世界的秩序也來自於小集團內即可發生的獨立引爆，並擴散。有時毫無道理或毫無意義，一棟建築忽然成為風尚的帶引者。但有如天上閃耀的炮竹，有時瞬間燃起的風尚也在一剎那間隨著光的消滅，無影無蹤。有時這光芒延續甚久，並成為連鎖反應的引信體。在微小的小火花中，偶而成了蝴蝶效應般擴散，而成為我們人類的未來；就如同三十年前，在車庫中的幾個小發明，結實的改變全世界。

我們已經失去先導者；過去如柯比意的先知未來將不再出現，但建築的「生產」在每一天、每一小時然無止無境的被製造。我們會更在乎的是建築是否具有可被對話的價值，以及建築是否扮演起它應該被扮演的角色—有時娛樂大家、有時保護大家、有時成為信仰及思想的啓蒙者。站在張望「通往國際」或是「通往地方」的十字路口而不知所措，應該意義不大；而是這兩方會互相補充，互相學習及成長。

黃聲遠在社區美學補充國際化的路途，並走出了獨特的創意性；他的成功暗示現代的兩難，但也明確指出可行的新方向。在本期的〈ta〉田中央的建築—中山國小，正是站在中間的角色，它一邊站著以城市資本集中性為發聲的Aedas，另一邊則站立許多努力在台灣角落中推動的建築社會設計的許多建築人。Aedas的北京代表人溫子先先生出生於台灣，他的經歷也正是見證台灣國際化的一頁—出生台灣、美國教育、台灣執教、北京創業、超大國際事務所執行董事；他所領導的團隊日以繼夜地進行改變全球化都市天際線的努力。

在另一方，李坤昇建築師、簡志穎建築師（及其團隊）、雨耕聯合、徐伯瑞建築師等人則致力於在微小的地方上，進行著具有面對社會議題的設計努力（以及建築教育）。徐伯瑞的勤和社區，則是於參與式設計執行數年前八八水災的重建。另一位進行來自地域觀察及構築介入的團隊由是中原大學陳宣誠老師所領導的ArchiBlur Lab團隊；他們所建造的建構性裝置常以一個極為奇特的姿態出沒於城市及鄉間、政治性廣場以及鄉間廟埕中；ArchiBlur Lab所建造的這些「微型建築」沒有確定形狀，也沒有固定樣貌；但是當他們進駐某一地點時，儘管大家總覺得陌生，但卻也不覺得具有甚麼敵意。如今這些微建築還即將進駐香港及馬來西亞。ArchiBlur Lab這些跑得很遠的「國際行動」準確地暗示了「地方 vs. 國際」以及「社區 vs. 城市」對立關係的無意義。如今的國際化設計最成功的也正是地方性設計成功的另一個「相」；在地球已經是平的年代，學習理解國際設計和理解地方設計是一樣的重要。

總編輯褚瑞基



作品 | 1457

西交利物浦大學信息行政樓 (中國)

Xi'an Jiaotong-Liverpool University Administration Information Building

Aedas
 圖片提供：Aedas



1 建築外觀
 2 內部空間

西交利物浦大學是一所由中國西安交通大學和英國利物浦大學合作創立，提供在理科、工科和管理領域的本科和碩士學位課程的中國領先的中外合作大學。

坐落在蘇州工業園內的西交利物浦大學環境優美，城市豐富的文化傳統和快速的經濟發展在這裡和諧共存。西交利物浦大學信息行政樓由Aedas的全球董事溫子先設計，其設計靈感來源於蘇州城西部太湖里的太湖石。太湖石內部孔洞結構通過建築的中空和空間展示出來，促進互動的同時亦體現了一系列可持續性的設計特徵。

地塊簡介

蘇州是中國最發達的城市之一，蘇州科技園區更因為其容納了眾多世界五百強企業，而為西交利物浦大學的持續發展提供有利的社會、經濟和地理條件。行政信息樓坐落於兩條中軸線的交匯處—實驗室位於行政信息樓的東側，教室則位於北側。它為學生和教職工提供了一個富具活力的集合場所。

設計概念

西交利物浦大學行政信息樓的設計概念源於太湖石——一種碳酸鈣石灰岩，因侵蝕風化而形成的奇特瑰麗、玲瓏剔透的形態而被列為中國古代四大名石之首，成為中國古典園林中不可或缺的部分。其天然自若的形態代表著中國文人對自然的理想化的詮釋，故也被稱作「學者之石」。

行政信息樓由行政中心、學生信息中心、培訓中心以及學生活動中心四部分構成，功能複雜。設計上借鑒太湖石內部空間的組織形態，通過切割的手法將太湖石內部的錯綜複雜的孔洞暴露出來，將建築設計為一個由若干孔洞穿過的立方體，這些孔洞形成的空間對不同的功能空間起到既劃分又聯繫的作用。在滿足建築所必需解決的採光、通風等問題的同時，與環境有更密切與直接的關係與互動，如太湖石般的建築不再是一個只能被欣賞的孤立個體，而以一种更積極的姿態矗立於校園，吸引著人們徜徉其中。

可持續性

孔洞在被動節能設計中扮演著不可或缺的角色，經過精心設計，優化了建築內部的空氣流通。貫穿東南立面的孔洞，在夏季促進涼爽的自然風流入建築內部；西北立面為堅固的實體，在冬季阻擋寒風進入室內。不同高度的孔洞配合景觀空間在建築內部創造了立體的蘇州園林，建築基座頂層花園的四邊向周圍建築延伸，並為四個功能中心中的三個提供了專用入口。中庭立面採用秋天紅鈦鋅板以滿足穿過建築的複雜曲面設計要求，展開立面呈現一種蟻穴般的奇妙構造。外立面分佈穿孔鋁百葉，在滿足室內的採光要求的同時降低對太陽熱能的吸收。（文：Aedas） iE

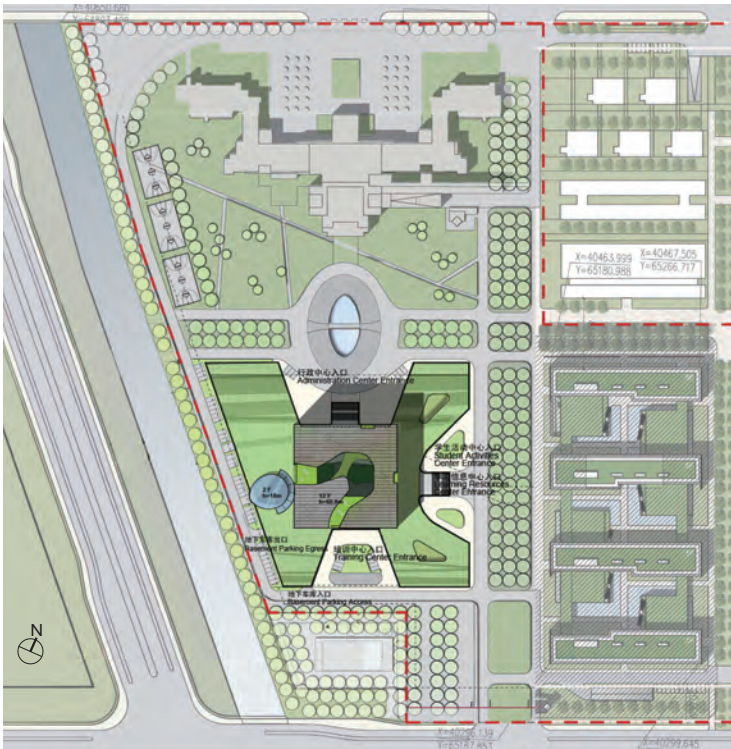
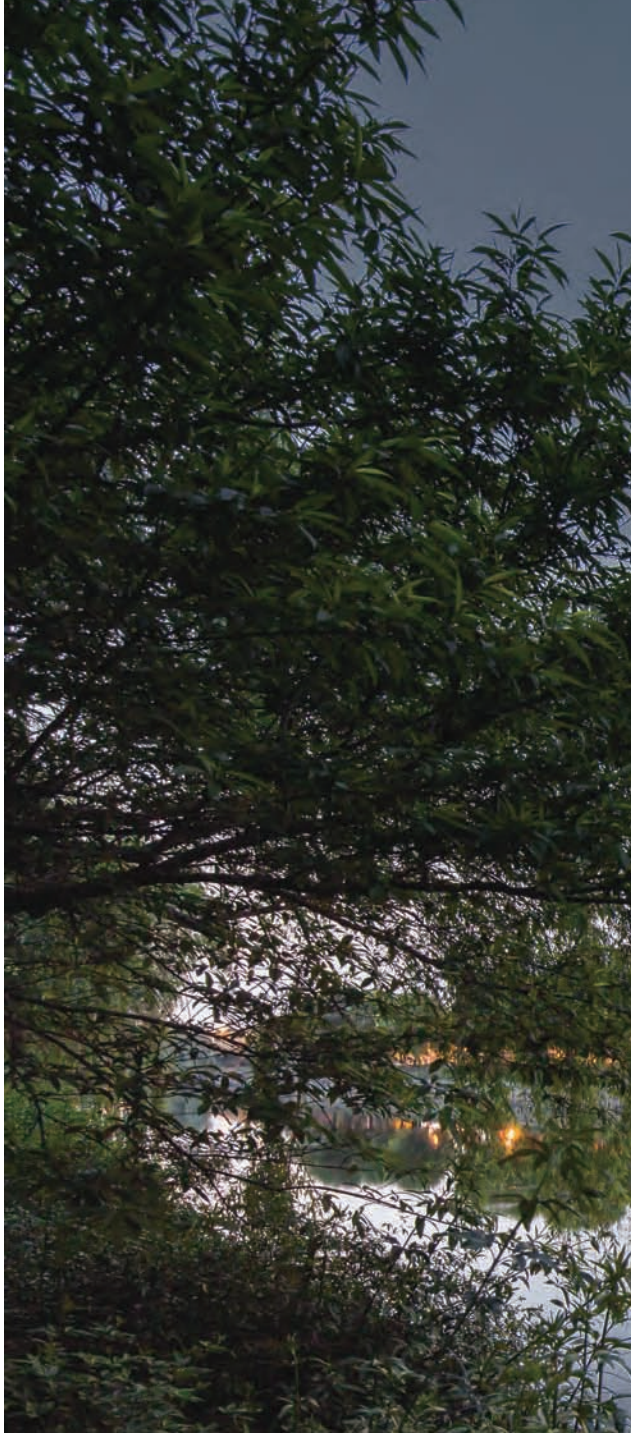
關於Aedas

Aedas是全球唯一將國際研究、本地知識和環球業務相結合，既扎根本土又立足世界的建築設計事務所。一千四百名創意人才匯聚於我們遍佈全球的設計工作室，基於對當地社會和文化的深入理解，打造世界頂級設計的解決方案。

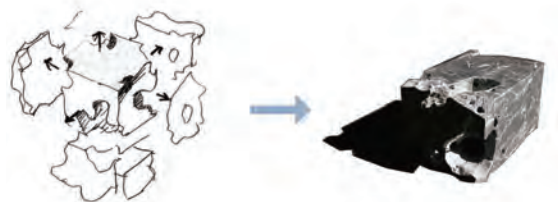
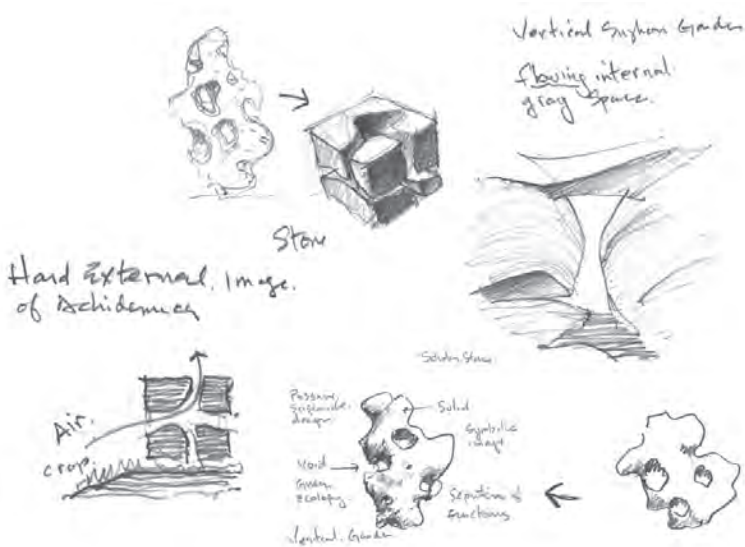
About Aedas

Aedas is the world's only local and global architecture and design practice driven by global sharing of research, local knowledge and international practice. Our 1,400 creative minds with design studios across the globe create world-class design solutions with deep social and cultural understanding of the communities we design for.



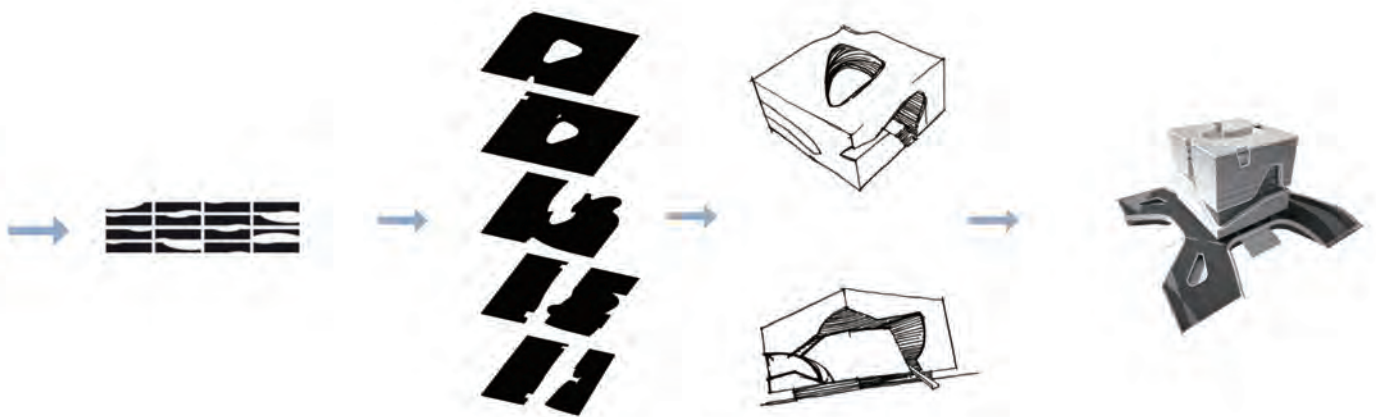


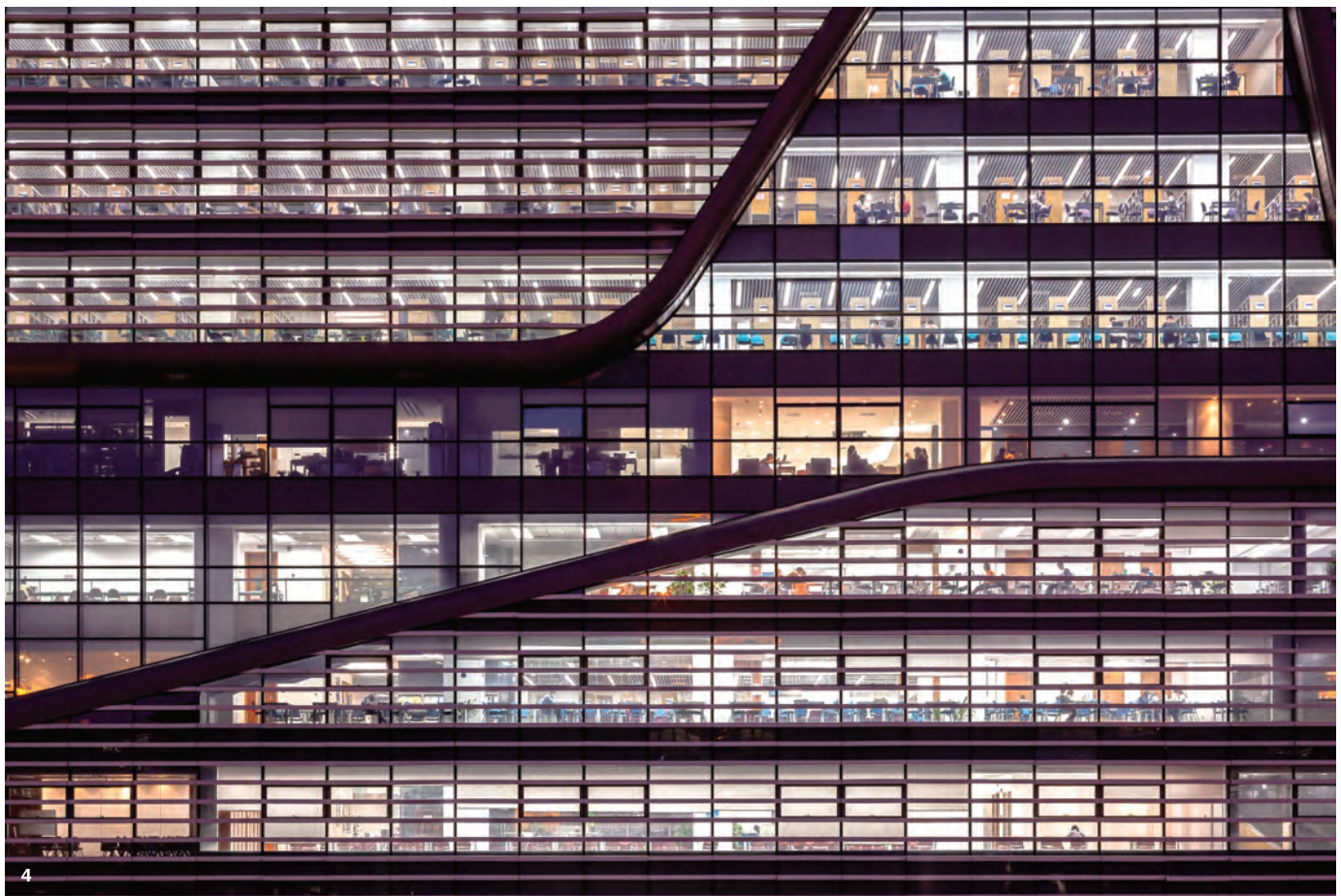
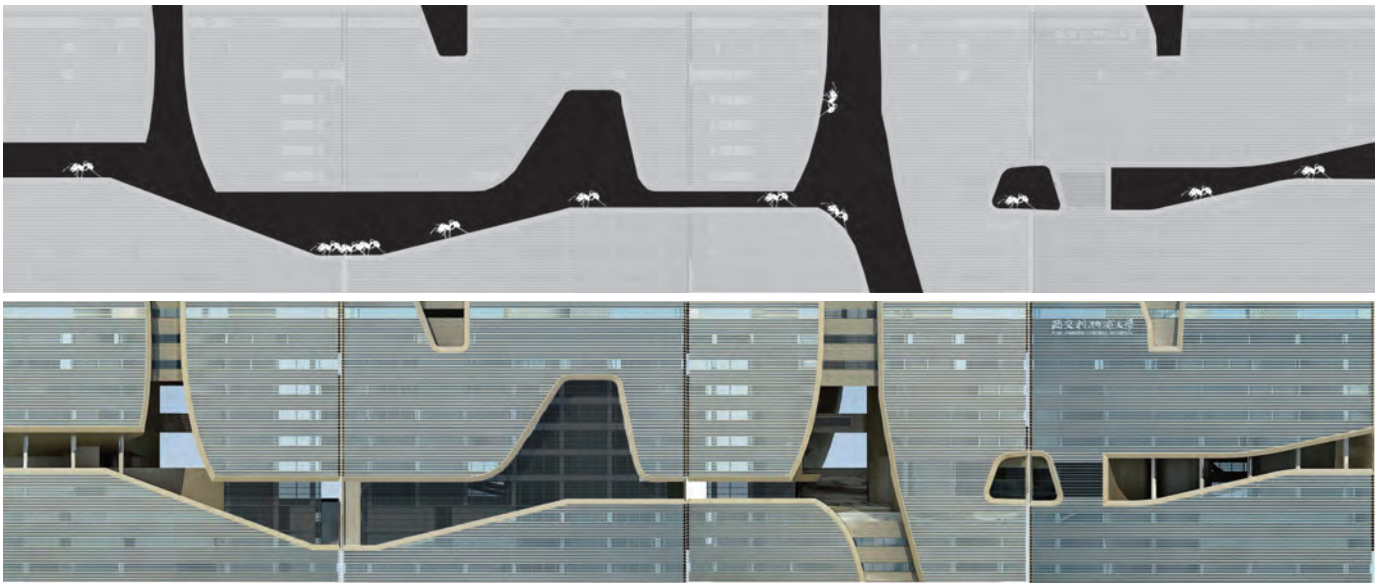
基地位置圖 0 10 20 50M





3 整體環境中的建築外觀

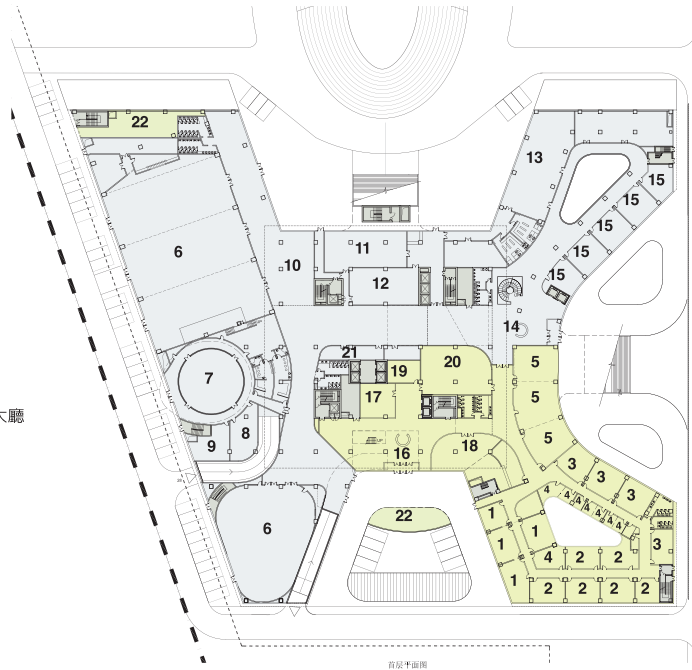




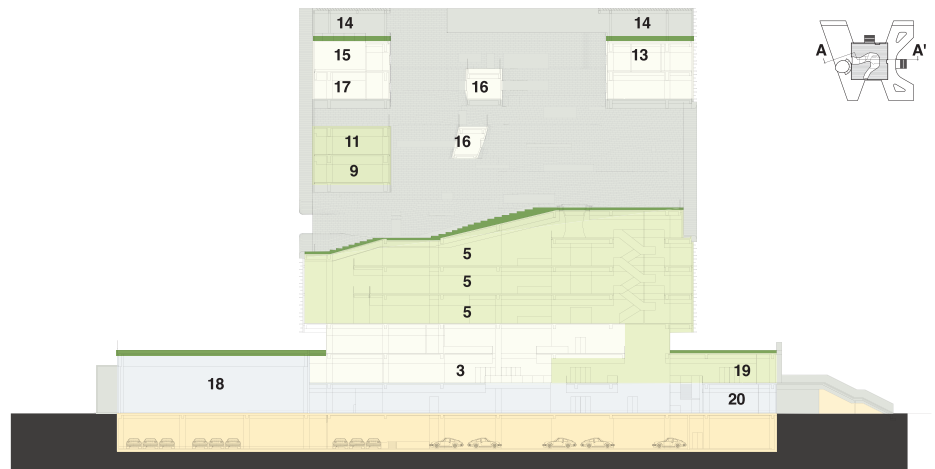
4 建築立面

- 1 二十人教室
- 2 三十人教室
- 3 五十人教室
- 4 教師辦公室
- 5 一百人會議室
- 6 多功能廳
- 7 合唱團排練廳
- 8 民樂排練廳
- 9 交響樂排練廳
- 10 多功能廳前室
- 11 形體練習室
- 12 體質測試室
- 13 體能訓練室
- 14 學生活動中心接待大廳
- 15 學生社團俱樂部
- 16 培訓中心接待大廳
- 17 培訓書店
- 18 咖啡吧
- 19 貴賓室
- 20 計算機房
- 21 自願者協會辦公室
- 22 自行車停車場

- ADMINISTRATION CENTER
- LEARNING RESOURCES CENTER
- STUDENT ACTIVITIES CENTER
- TRAINING CENTER

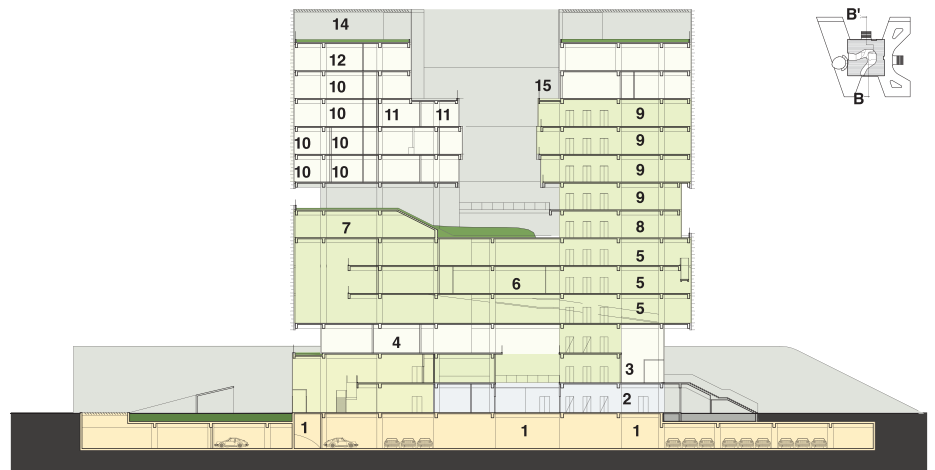


一層平面圖



A-A'向剖面圖

- 1 車庫入口
- 2 體能訓練
- 3 行政門廳
- 4 四十人會議室
- 5 公共閱覽室
- 6 期刊閱覽室
- 7 圖書館行政辦公室
- 8 咖啡吧
- 9 專業閱覽室
- 10 辦公室
- 11 會議室
- 12 校長室
- 13 副校長室
- 14 屋頂花園
- 15 室外景觀平台
- 16 走廊
- 17 六十至九十人會議室
- 18 多功能廳
- 19 信息中心入口
- 20 活動中心入口



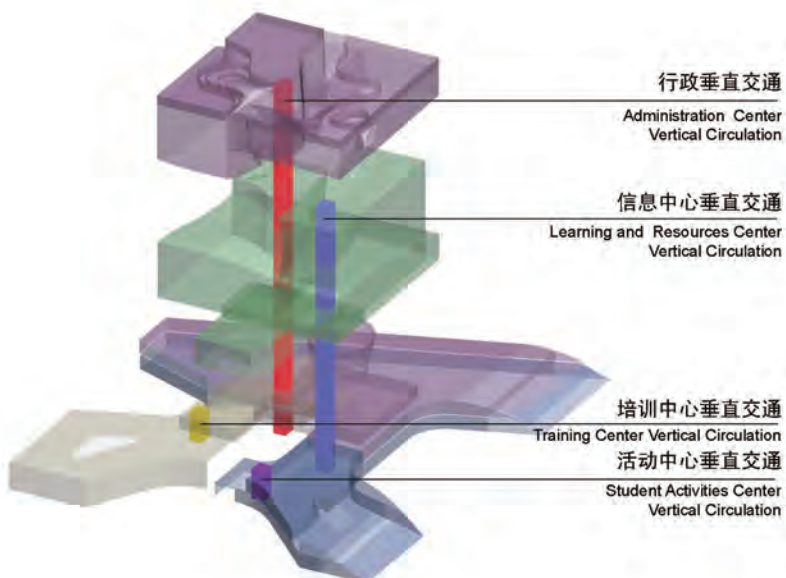
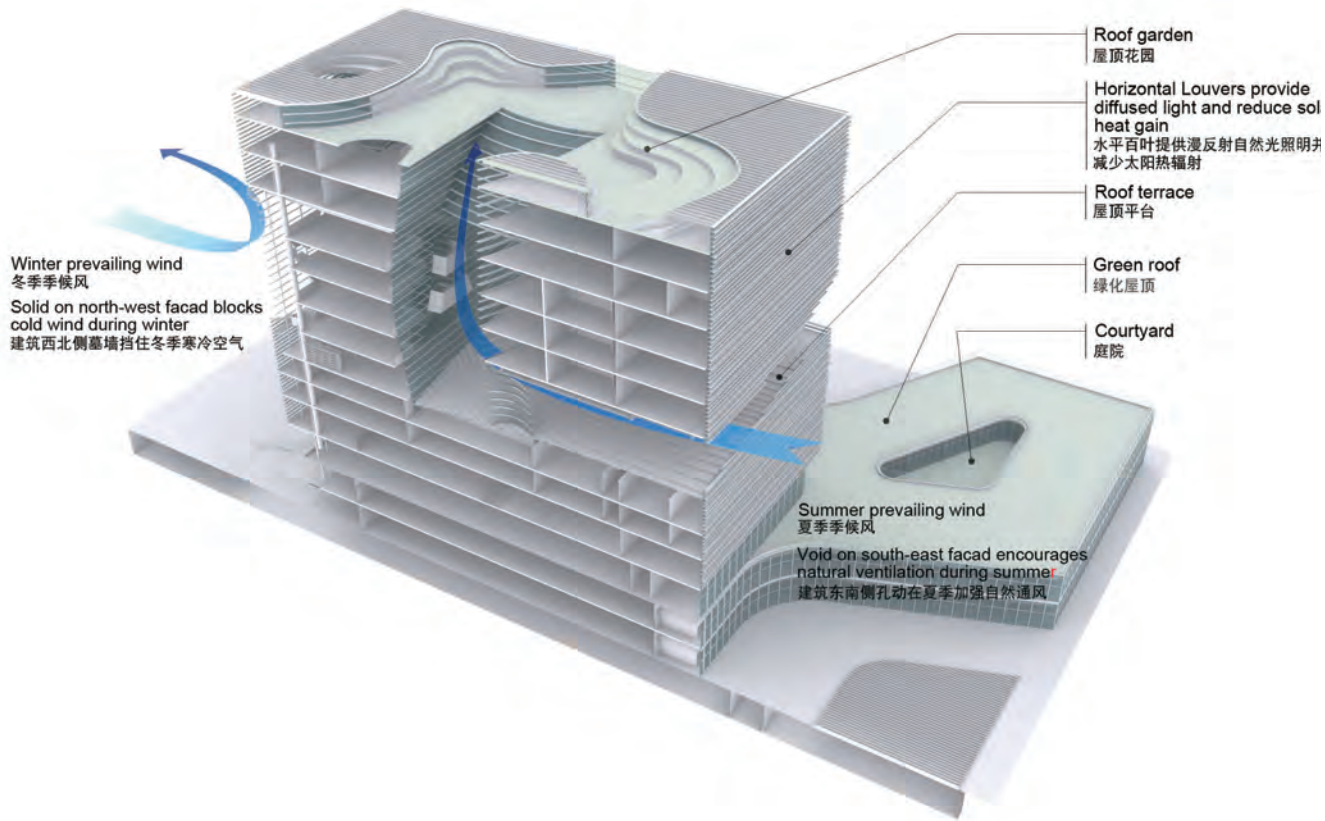
B-B'向剖面圖



5 建築細部
6 建築外觀



6



作品名稱：西交利物浦大學信息行政樓
Xi'an Jiaotong-Liverpool University
Administration Information Building
業主：蘇州工業園區教育投資發展有限公司
地點：中國江蘇省蘇州市
用途：教育設施

建築
事務所：Aedas
項目設計總監：溫子先 (Andy Wen)
結構、水電：蘇州設計研究院股份有限公司
景觀：蘇州築園景觀規劃設計有限公司

施工
建築：瀋陽遠大鋁業工程有限公司 (幕牆)

材料
外牆：鈦芯板、穿孔鋁百葉和玻璃

基地面積：156,597 m²
樓地板面積：59,893 m²
層數：地上十三層、地下一層

設計時間：2008年8月至2012年12月
施工時間：至2013年9月

作品 | 1458

碩建築 (台灣) Lè Architecture

Aedas

圖片提供：Aedas



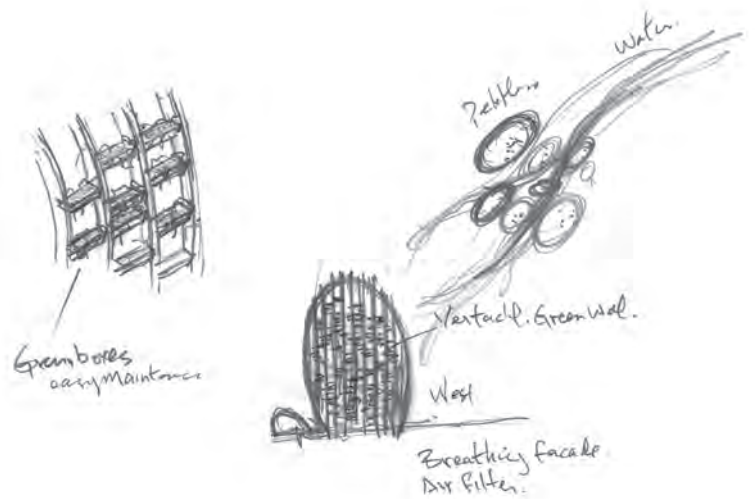
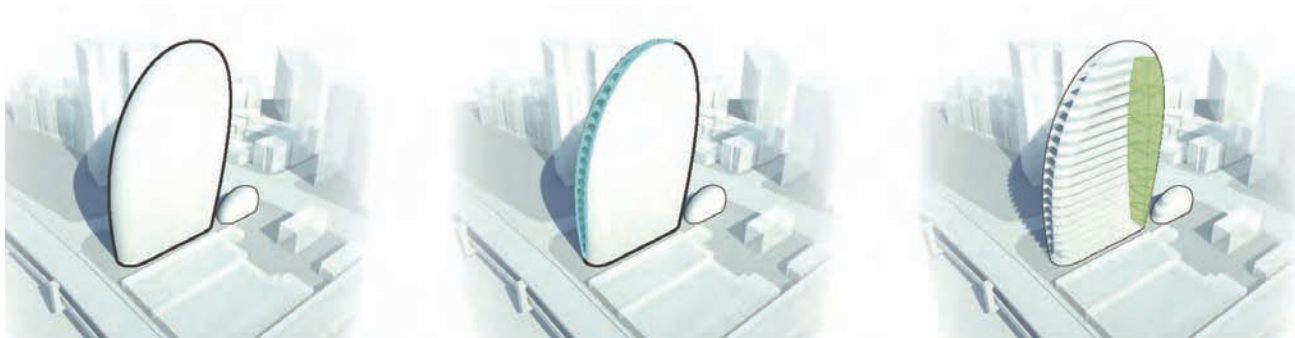
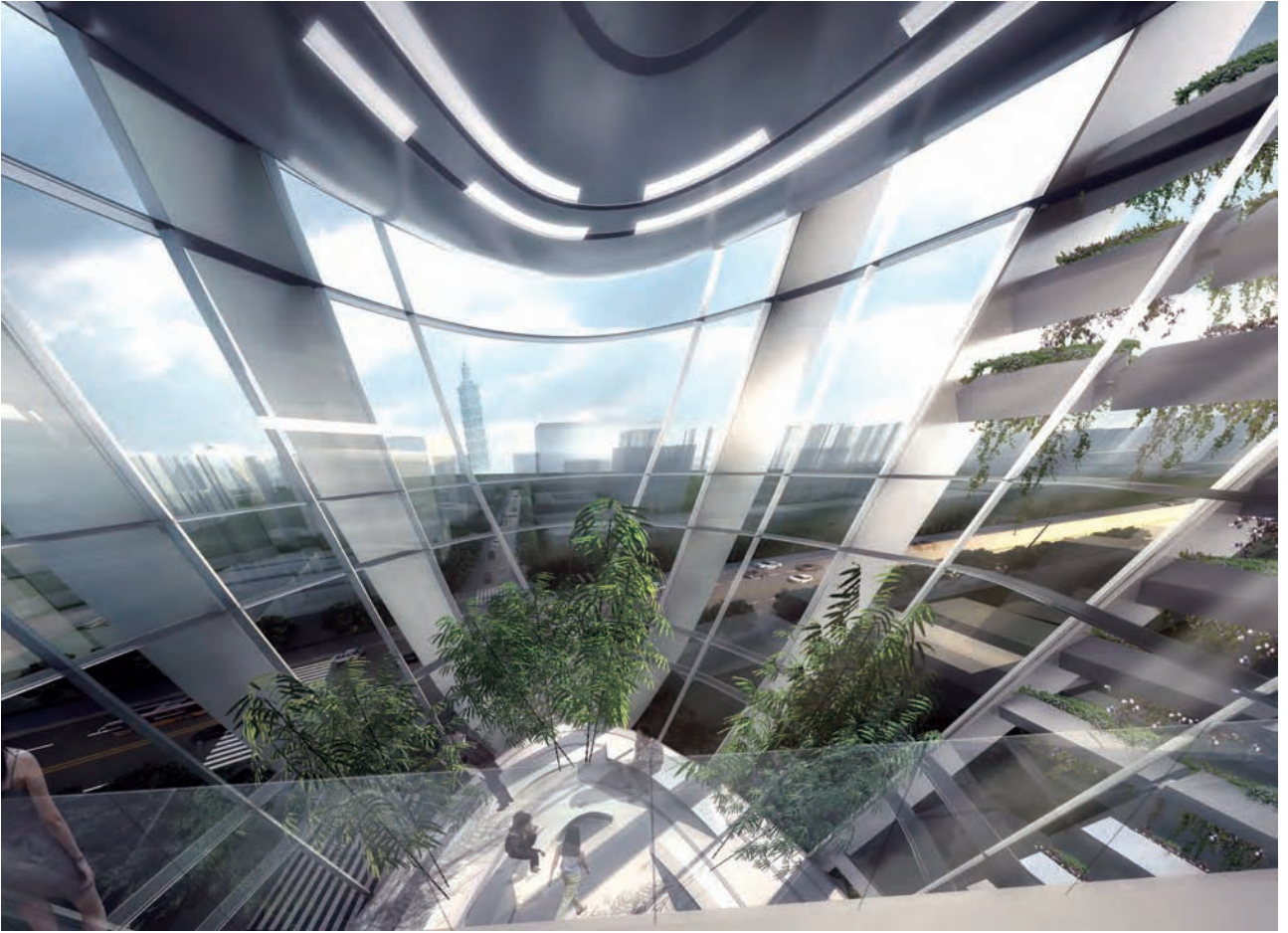
基地位置圖

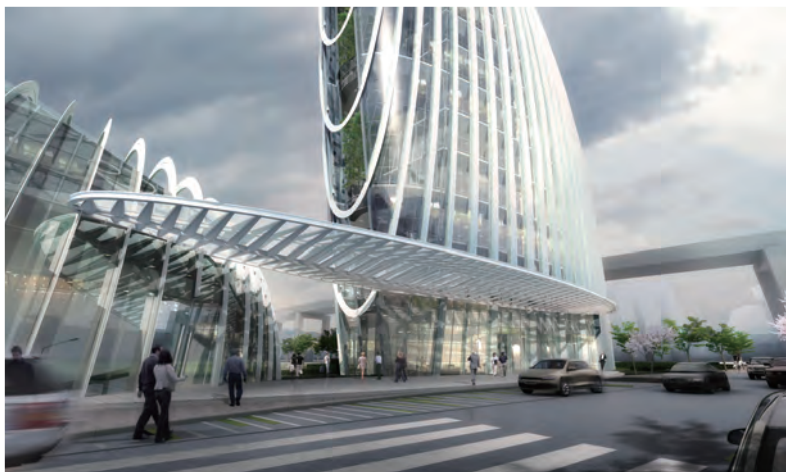
項目北臨基隆河，地處連接新規劃科技園區與台北市中心的主要公路旁，位置顯要。項目的建設將重新定義這個快速發展區域的天際線。

碩建築的設計靈感來源於鵝卵石，獨特的造型傳達出圓潤和優雅的美學理念，同時又兼具力量和個性。

河灘之石經歷溪流雨露的冲刷洗滌，日積月累承受雕琢歷練，成為歷史的敘述者。接近河岸的卵石往往覆著地衣，輕薄的綠衣包裹在圓潤的卵石之上，形成獨特質感。

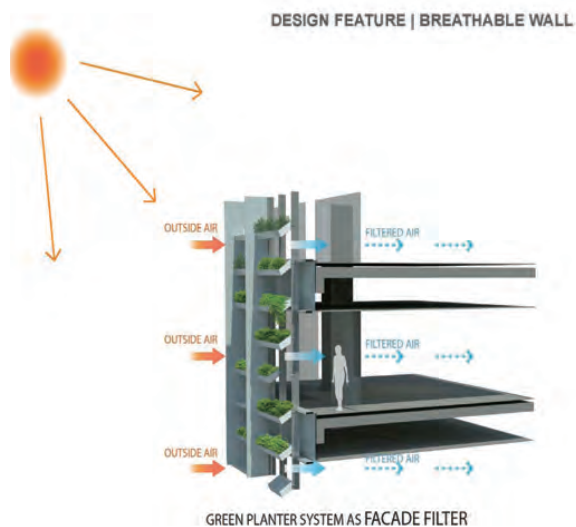
立面垂直綠化的設置使建築如同矗立岸邊的自然之石。碩建築更是知識的孵化器，「卵」作為生命初始的形態，隱喻整個地區的復興。同時，卵石由河入海的生命歷程也象征了南港再次踏上新的經濟發展的旅程。（文：Aedas）





剖面圖

- 1 大廳 3 咖啡廳 5 城市客廳
- 2 汽車展示廳 4 辦公室 6 停車場



一層平面圖

- 1 辦公樓
- 2 銀行

作品名稱：碩建築Lè Architecture
 業主：誠意開發股份有限公司
 地點：台灣台北市
 用途：辦公樓

 建築事務所：Aedas
 項目設計總監：溫子先 (Andy Wen)
 結構：築遠工程顧問有限公司
 大合先進工程顧問股份有限公司
 室內：藤遠設計
 景觀：邱垂睿建築師事務所

 施工建築：建國工程、雋大工程

 材料
 外牆：玻璃、鋁板

 基地面積：2,305m²
 建築面積：14,169m²
 樓地板面積：9,113m²
 層數：地上十七層、地下三層

 設計時間：2011年4月至2015年10月
 施工時間：至2017年



2577-7588

Leone and only

13-0 13-0 13-0 13-0 13-0 13-0 13-0 13-0

作品 | 1459

吉盟國際大廈 (中國) Gmond International Building

Aedas

圖片提供：Aedas



項目坐落於深圳羅湖區水貝區，是深圳老城改造的代表性項目，包括作為特力一吉盟總部大樓、用於出租的5A甲級寫字樓以及首飾交易中心三大功能。用地西側靠近洪湖公園，可俯瞰整個深圳市區天際線。北側為城市快速路布心路，東南側緊鄰中心綠地。項目用地周邊交通良好，又位於整個園區的形象展示位置。同時兼備地鐵帶來的巨大人流優勢，擁有優異的產業發展潛力。

本項目為兩百米超高層，建築整體造型源自中國傳統文化圖騰之「竹」，取其品行高潔、興旺發達之意。塔樓部分體量層層升高遞進，又形似竹節生長的蓬勃形態。

裙樓商業部分包括室外景觀樓梯、開放平台以及富具生態特色的屋頂花園，同時配備藝術中心作為珠寶展示中心。裙樓外形仿佛寬大的竹葉，將整個商業部分包裹環繞，與塔樓自然生長的主體相呼應。（文：Aedas）



作品名稱：吉盟國際大廈
Gmond International Building
業主：深圳吉盟國際實業有限公司
地點：中國深圳
用途：綜合體

建築
事務所：Aedas
項目設計總監：溫子先（Andy Wen）

基地面積：6,988 m²
樓地板面積：59,958 m²
層數：地上三十二層、地下四層

設計時間：2014年8月至今
施工時間：至2019年

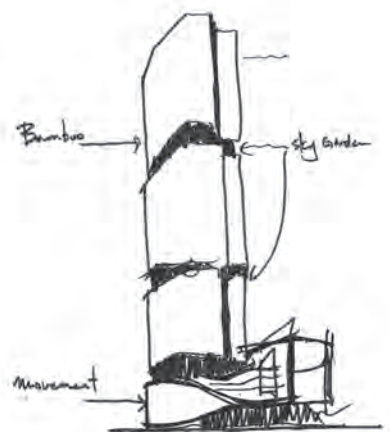


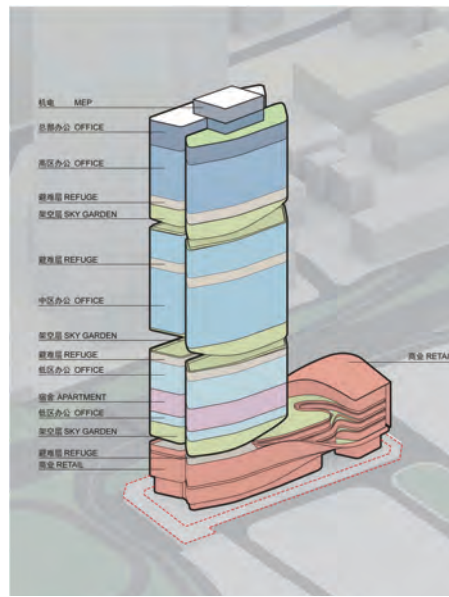
2



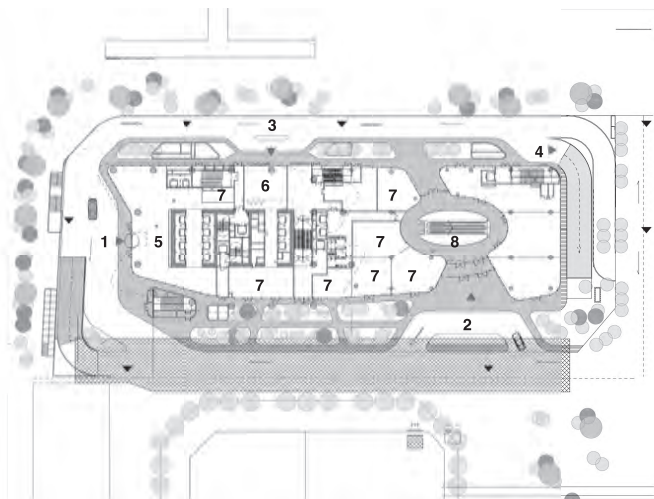
3

1 建築外觀
2 整體環境中的塔樓外觀
3 裙樓屋頂生態花園鳥瞰圖

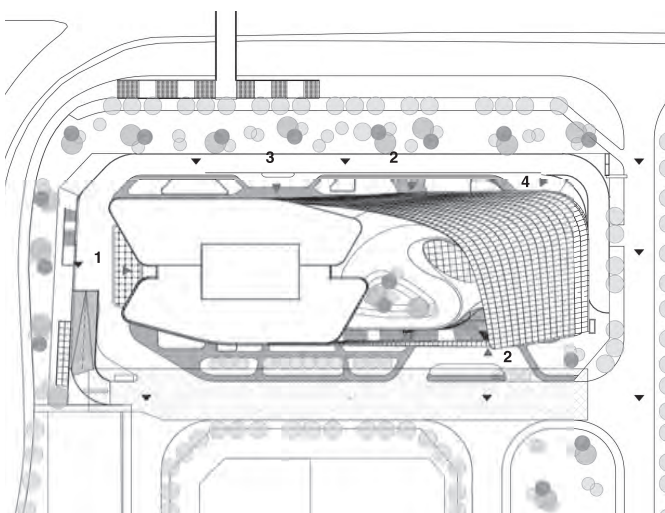




4 建築外觀及功能分佈圖

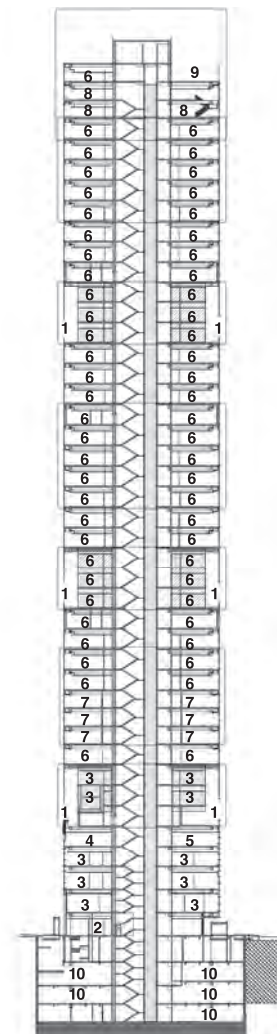


一層平面圖



總平面圖

- 1 辦公入口
- 2 商業次入口
- 3 公寓入口
- 4 車庫入口
- 5 辦公大廳
- 6 公寓大廳
- 7 商業空間
- 8 中庭



南北向剖面圖

- 1 架空層綠化
- 2 辦公大廳
- 3 商業空間
- 4 廚房
- 5 餐飲
- 6 辦公室
- 7 宿舍
- 8 總部辦公室
- 9 屋頂花園
- 10 停車場

長沙華中心二期 (中國) Changsha Hua Center Phase II

Aedas

圖片提供：Aedas



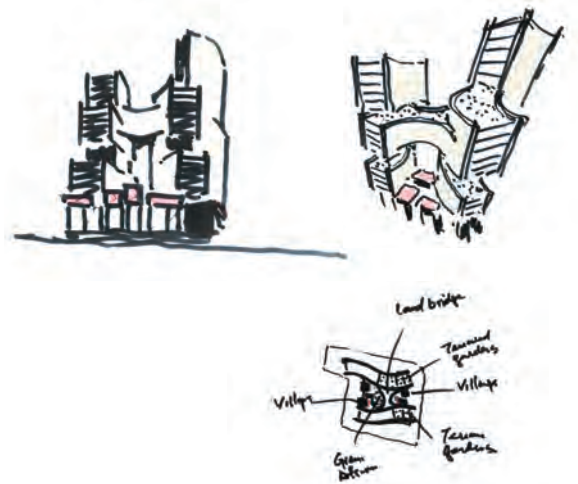
1 建築外觀



- 1 屋頂露台
- 2 北塔
- 3 南塔
- 4 入口廣場
- 5 商業入口
- 6 辦公入口
- 7 屋頂天窗



基地配置圖 0 10 20 40M





2

2 建築外觀



3

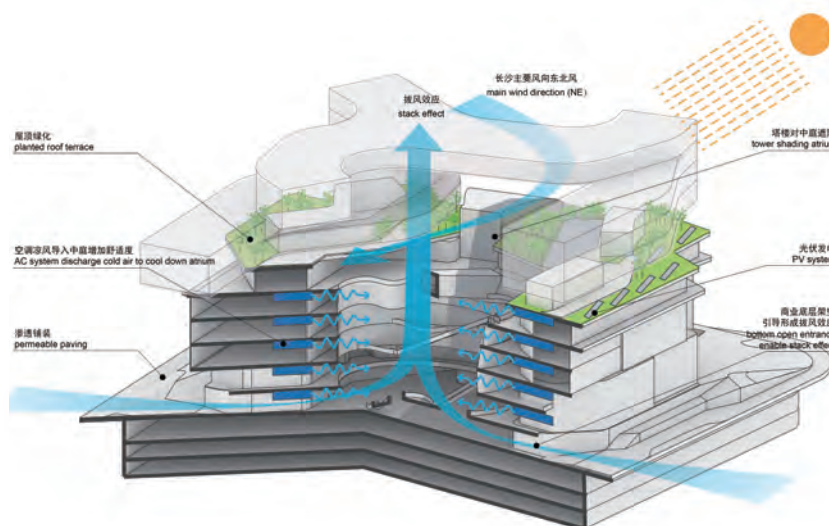
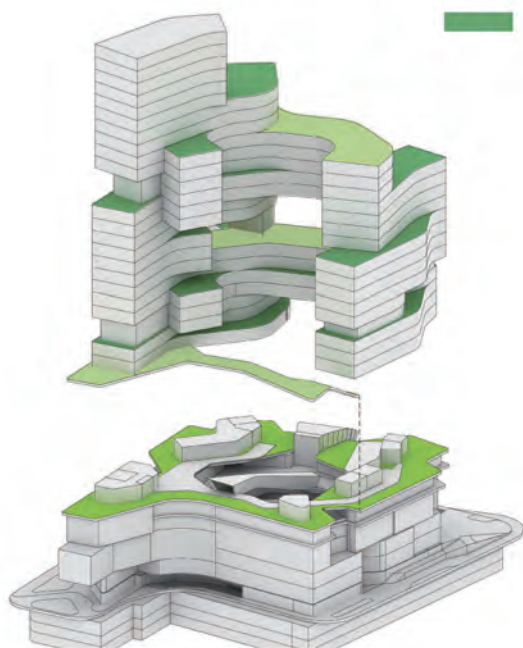
3 整體環境中的建築外觀

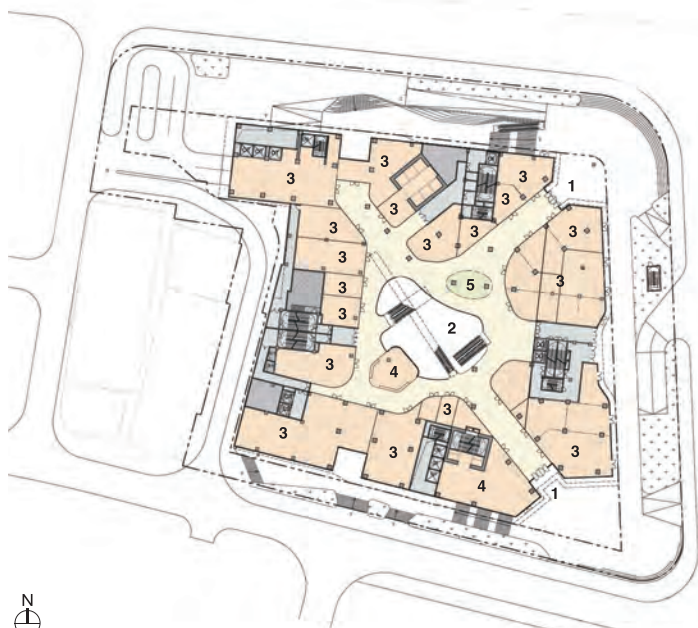


4

4 裙樓屋頂花園鳥瞰圖

- 商業辦公共享露台
- 辦公共享露台
- 辦公專享露台





一層平面圖 0 10 20 40M

- 1 商業入口
- 2 採光中庭
- 3 商業區
- 4 餐飲區
- 5 展示區

本項目是華遠集團在長沙投資建設的「華中心」項目的一部分，位於長沙最具有人氣的解放西路、太平街與坡子街交匯處，並臨近貫穿全城的湘江，遙望風景名勝橘子洲與嶽麓山。呼應長沙「山水洲城」的特色，二期的建築設計靈感來自世界遺產—湖南張家界獨一無二的自然風貌。以「文創綜合體」為主題，包括創新型辦公與藝術級商業空間在內，本項目力圖打造長沙最具先鋒精神的潮流基地。通過雙首層商業、多樣化豎向交通、立體時尚空間、辦公空中大堂及特色配套等，華中心二期將成為一個全新的城市生活中心。

二期項目南北兩側沿街設置板式辦公塔樓，塔樓中部分樓層沿南北向連橋相連接。不同辦公朝向可欣賞到「山、水、洲、城」四種不同景致。裙樓四層及地下一層為商業功能，圍繞「藝術、人文、自然」呈現全新的購物體驗。裙樓頂層創造屋頂花園，為整個綜合體商業和辦公的交接層提供舒適愜意的室外花園。

本方案塔樓部分立面以縱向線條為主，進行立面劃分。整體採用玻璃幕牆為主，縱向金屬百葉進行細化勾勒，塑造整齊、時尚的現代辦公形象。裙樓部分首層以玻璃幕牆為主，為首層商業提供大量的商業展示面。二至四層以石材為主，並配有縱向勾縫線條設計，有別於塔樓玻璃幕牆的同時又呼應塔樓縱向建築設計語言。五層屋頂層結合景觀設計，創造獨特的四季花園、健康步道等室外空間，並點綴彩釉玻璃為主的小體量商業會所和辦公入口大堂，為整個綜合體項目植入人文體驗與自然景觀的元素。

(文：Aedas)



剖面圖 0 10 25 50M

- 1 商業空間
- 2 走廊空間
- 3 屋頂花園
- 4 屋頂露台
- 5 採光中庭
- 6 會議中心
- 7 避難層
- 8 辦公室
- 9 媒體廳
- 10 派對平台
- 11 健身房

作品名稱：長沙華中心二期
Changsha Hua Center Phase II
業主：長沙橋韻投資有限公司
地點：中國長沙
用途：綜合體

建築
事務所：Aedas
項目設計總監：溫子先 (Andy Wen)
結構、水電、空調：CEEDI

材料
外牆：石材、玻璃、金屬板
開口：玻璃

基地面積：13,099 m²
樓地板面積：122,154 m²
層數：地上二十七層、地下五層

設計時間：2014年12月至今
施工時間：至2019

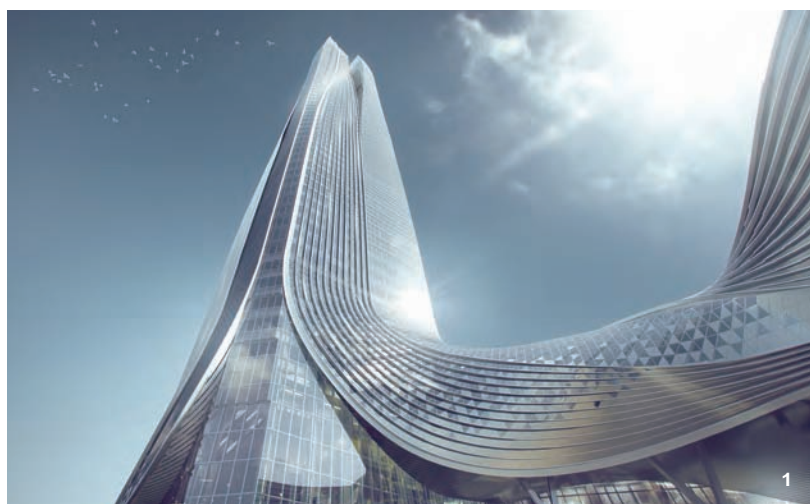
作品 | 1461

橫琴國際金融中心 (中國)

Hengqin International Financial Center

Aedas

圖片提供：Aedas



1 建築外觀
2 裙樓人視圖
3 整體環境中的建築外觀

橫琴國際金融中心位於珠海十字門中央商務區橫琴片區近海金融島上，十字門中央商務區地處西江入海口，與澳門一水相隔，是珠江三角洲規劃中的未來金融新區。三面環水，享有絕佳的山景視野，朝向開發中的橫琴中央商務區景觀軸線，可俯瞰北側的澳門半島和葡京酒店，東側為廣闊的大海和氹仔島娛樂設施，西側正對崛起的珠海東部新區。項目由三百三十四米高的辦公及公寓塔樓俯視整片水域，裙樓包括商業零售和會議會展的業態設施。

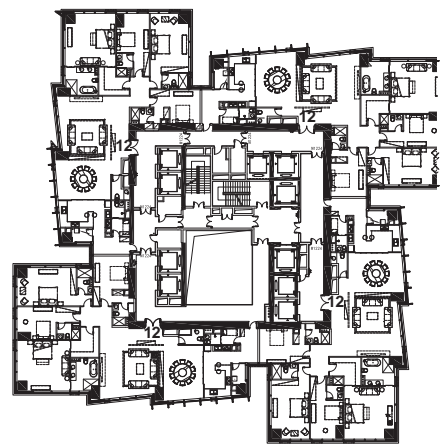
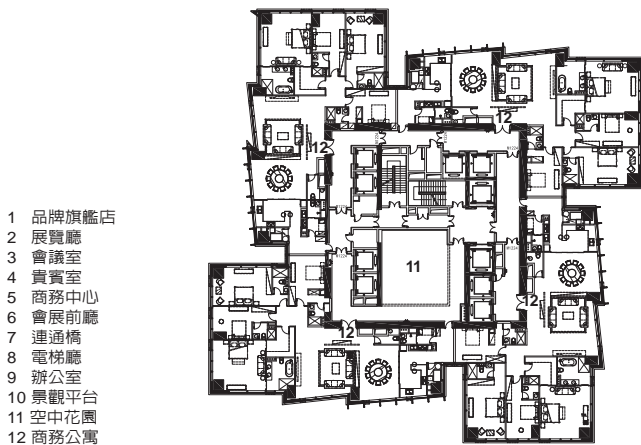
金融中心的設計概念以「蛟龍出海」為主題，建築體量設計的靈感則來自中國古典繪畫經典南宋陳容《九龍圖》中的造型。圖中形態各異的神龍在滔天駭浪、變幻風雲中縱橫穿梭，氣勢逼人。在中國古典

文學形象中，蛟龍是興風作浪的神獸，通常用以形容新生力量一恰當地寓意一座嶄新的建築拔地而起，致力於新興金融中心的蓬勃發展。塔樓的四個部分由裙樓的外側體塊噴薄而出，建築的外形仿佛四棟挺拔的塔樓融合為一體，象徵著橫琴彙集了珠海、澳門、香港和深圳（廣東）的城市精華，成為珠江口超級大都會的一顆明珠。

建築立面採用玻璃和金屬面板。底層入口雨篷宛如巨大的幕簾，隨風舞動，最終與包裹高大展廳的水平褶形材料相連。

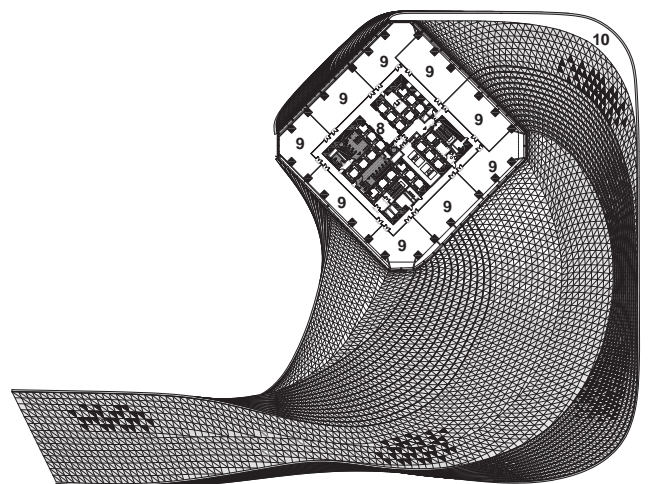
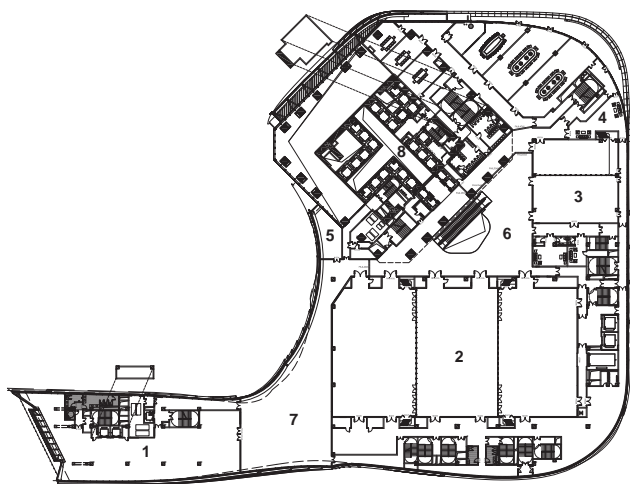
橫琴國際金融中心的設計力圖將中國龍文化的精髓，鑄造於橫琴新區的核心，在十字門背山面水的風水寶地上，樹立震撼人心的建築豐碑。（文：Aedas）



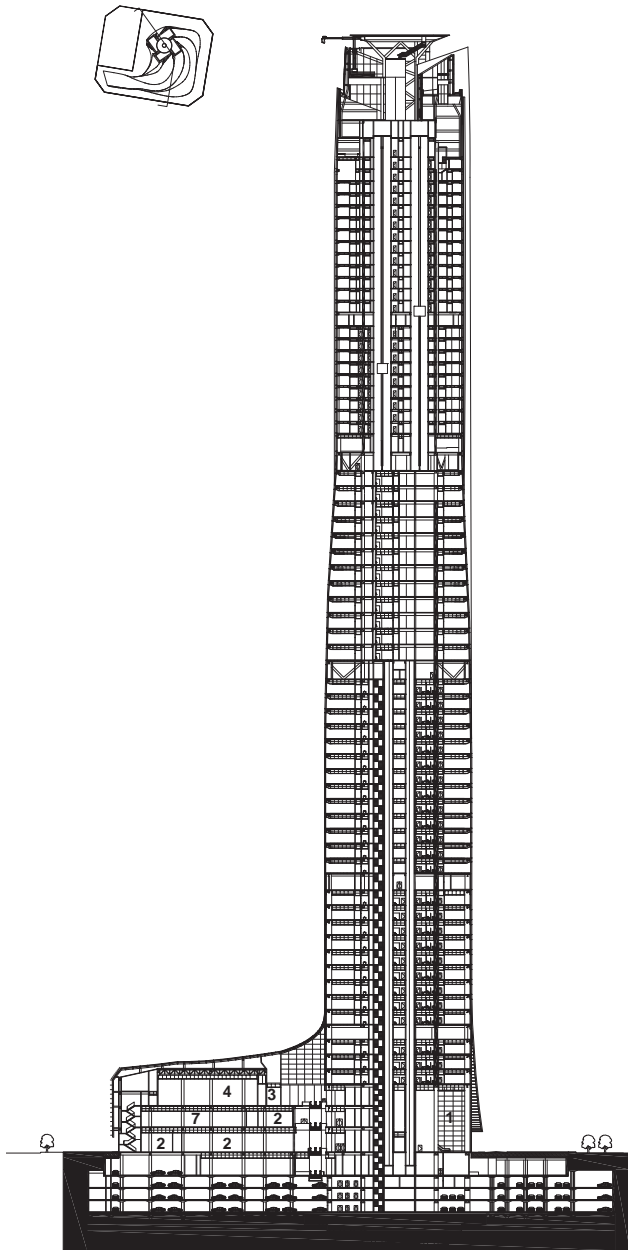


- 1 品牌旗艦店
- 2 展覽廳
- 3 會議室
- 4 貴賓室
- 5 商務中心
- 6 會展前廳
- 7 連通橋
- 8 電梯廳
- 9 辦公室
- 10 景觀平台
- 11 空中花園
- 12 商務公寓

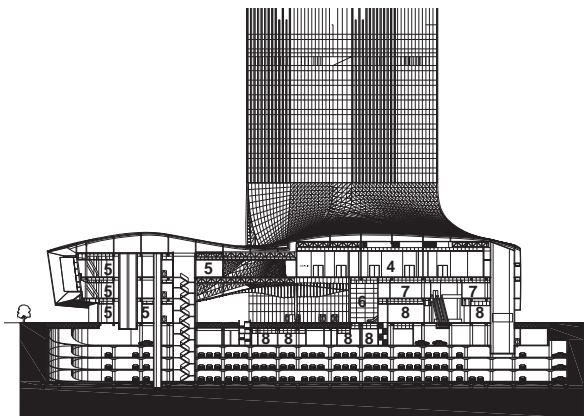
公寓高區五十六至五十七層平面圖



平面圖



4 裙樓人視圖
5 內部空間
6 整體環境中的建築外觀



剖面圖

- 1 辦公大堂
- 2 商業空間
- 3 會展前廳
- 4 展覽廳
- 5 旗艦店
- 6 會展中心大堂
- 7 餐廳
- 8 商鋪

作品名稱：橫琴國際金融中心
Hengqin International Financial Center
業主：珠海橫琴新區十字門國際金融中心大廈建設有限公司
地點：中國珠海
用途：超高層建築綜合體

建築
事務所：Aedas
項目設計總監：溫子先 (Andy Wen)、紀達夫 (Keith Griffiths)
結構、水電：CADI (中信建築設計研究院總院有限公司)

材料
外牆：金屬板, 玻璃

基地面積：18,421 m²
樓地板面積：138,158 m²
層數：地上六十九層、地下四層

設計時間：2012年12月
施工時間：至2018年

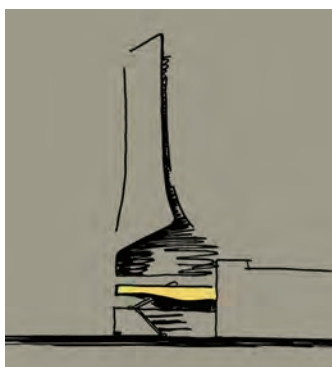
作品 | 1461

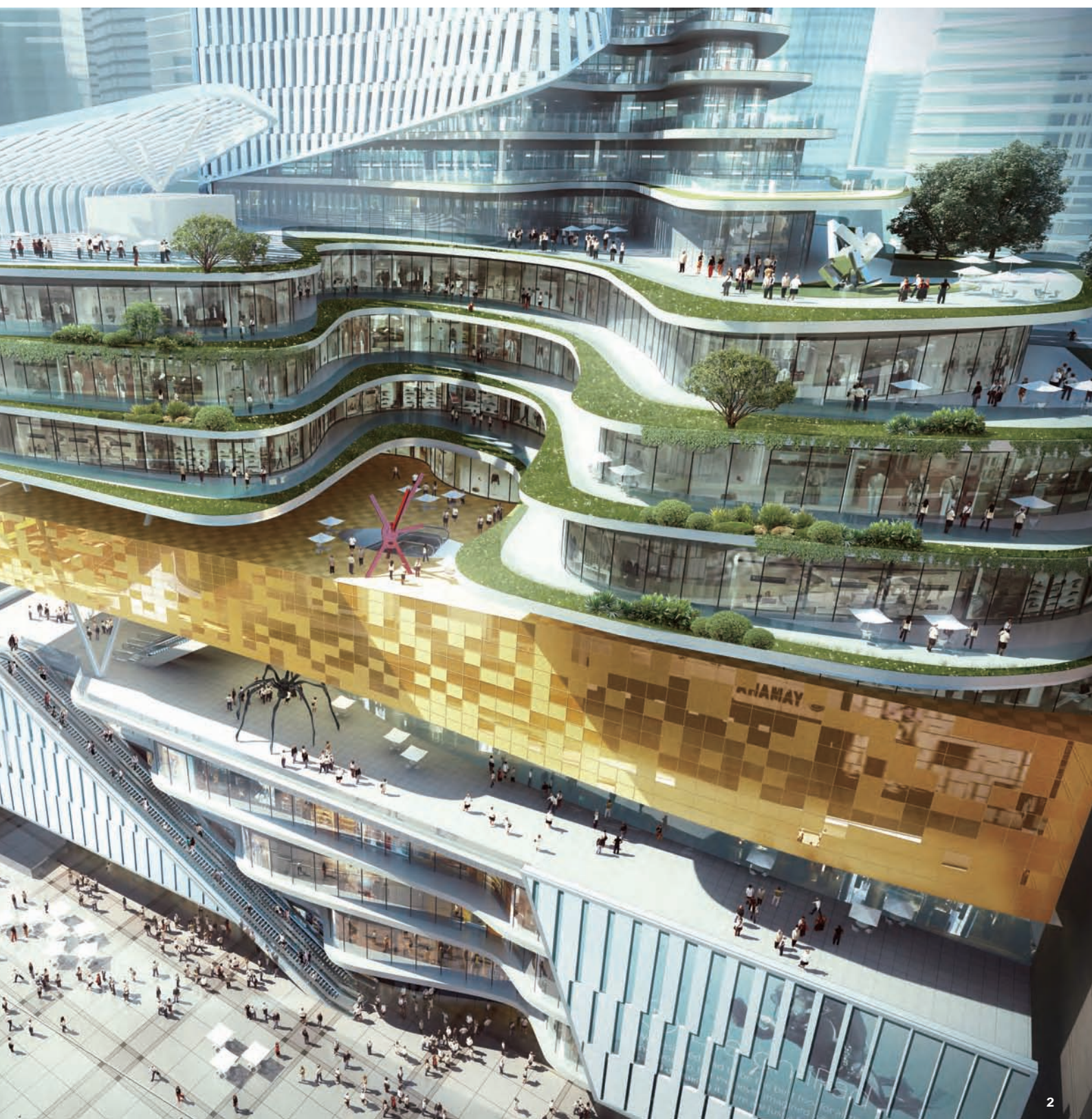
重慶新華書店集團公司解放碑時尚文化城項目 (中國)

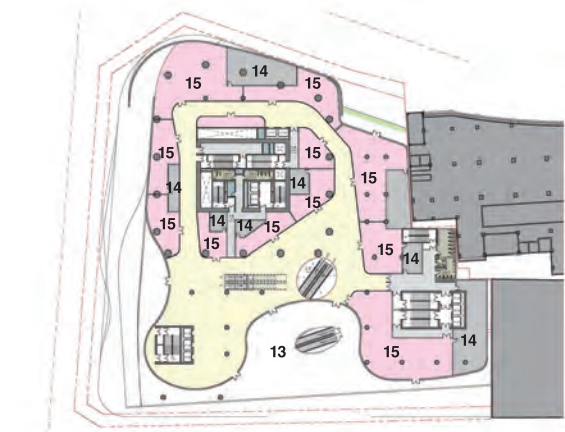
Chongqing Xinhua Bookstore Group Jiefangbei Book City Mixed-use Project

Aedas

圖片提供：Aedas







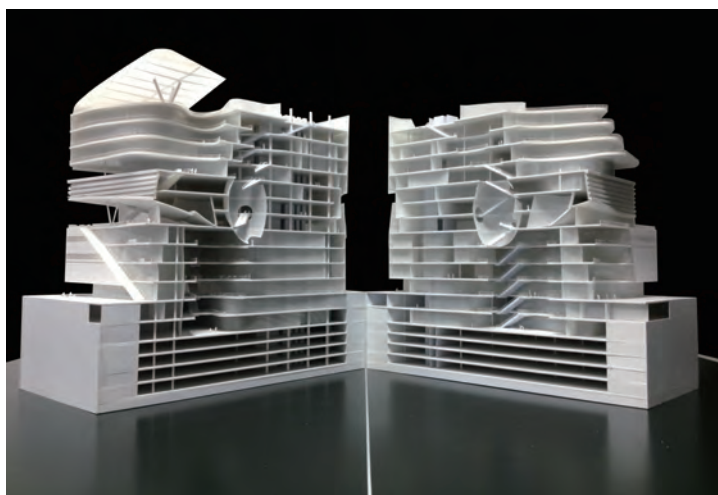
- 1 商業入口
- 2 商場入口
- 3 辦公入口
- 4 車庫入口
- 5 零售空間
- 6 中庭空間
- 7 銀行
- 8 手扶梯
(直通五樓書店)
- 9 手扶梯
(從五樓至八樓
室外娛樂廣場)
- 10 書店入口
- 11 室外文化廣場
- 12 圖書區
- 13 室外娛樂廣場
- 14 廚房
- 15 餐飲

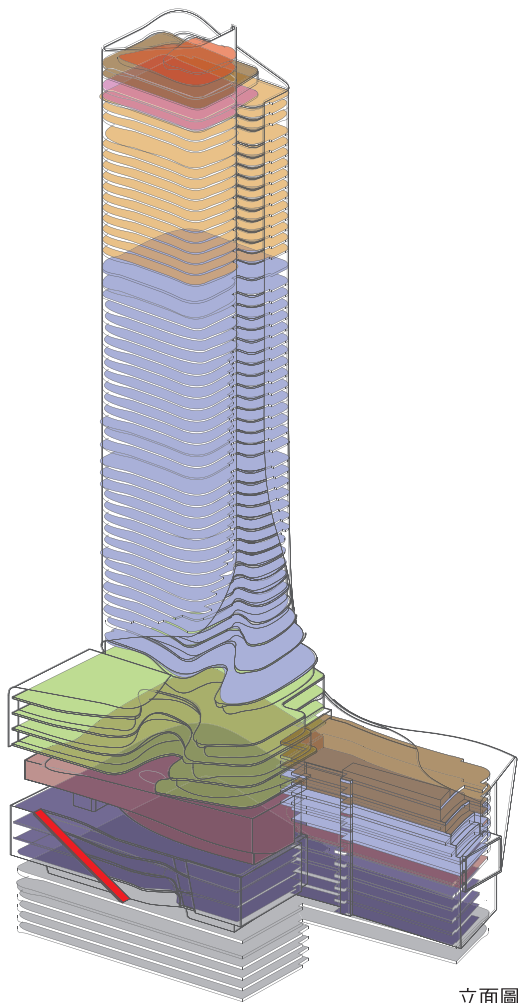
平面圖 Scale=1/300

新華書店集團公司解放碑時尚文化城是一個位於重慶商業區核心—解放碑中央商務區的綜合發展項目。除新華書店本身，項目包括空中文化廣場、商業零售、公寓、辦公及精品酒店。Aedas 從中國古諺語「書中自有黃金屋」中汲取設計靈感，並融入重慶當地文化元素，打造出動感十足的商業綜合體，同時將新華書店嵌入裙樓的中心位置。

以「書卷繚繞掩山城」為主題，建築外立面猶如一束正在緩緩展開的書卷，自然流暢，不經意間散落下層層跌落的台階，象徵著智慧與知識。退台式的建築設計不僅與「山城」重慶的優美地貌相呼應，更與周圍的城市環境呼應共鳴，相得益彰，激活城市風貌。

三個風格迥異的主題廣場通過大型飛天梯，與商業街區和生態露台相連。書店傾斜的屋頂及裙樓的文化廣場設計，為時尚生活及娛樂活動提供了全新的文化活動目的地。空中文化廣場豐富並延伸了解放碑廣場的公共空間，為這一熙熙攘攘的商業中心提供令人耳目一新的寧靜環境，供公眾休閒與享受。（文：Aedas）



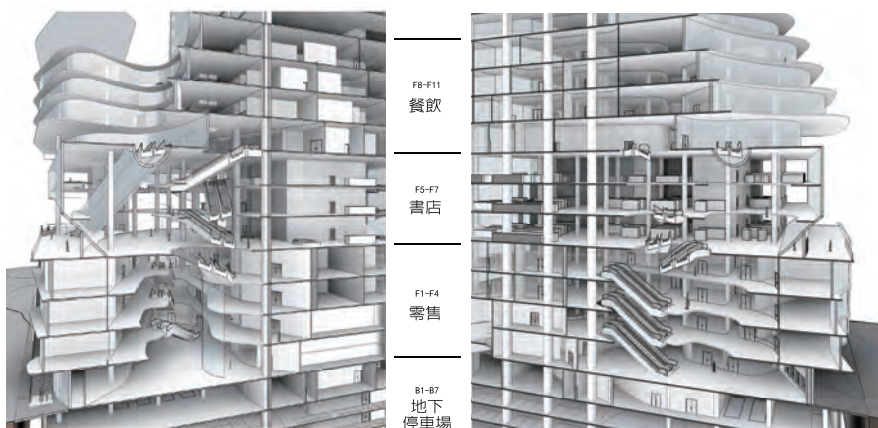


立面圖

- | | |
|--|---|
|  Sky Club |  Entertainment |
|  Boutique Hotel |  Bookstore |
|  Residence |  Retail |
|  Apartment |  Parking |
|  Office |  Express Escalator |



3 建築外觀人視圖



剖面示意圖

作品名稱：重慶新華書店集團公司解放碑
時尚文化城項目
Chongqing Xinhua Bookstore
Group Jiefangbei Book City
Mixed-use Project

業主：重慶新華書店集團公司
重慶新華傳媒有限公司
重慶北青實業有限公司

地點：中國重慶
用途：綜合體

建築
事務所：Aedas
項目設計總監：溫子先 (Andy Wen)
紀達夫 (Keith Griffiths)
水電：中機中聯工程有限公司

材料
外牆：鋁板、玻璃

基地面積：7,769 m²
建築面積：200,480 m²
樓地板面積：153,980 m²
層數：地上六十一層、地下六層

設計時間：2014年9月至今
施工時間：至2020年



Project: Xi'an Jiaotong–Liverpool University Administration Information Building
Location: Suzhou, China
Architect: Aedas
Client: Suzhou Industrial Park Education Investment Development Co. Ltd.
Gross floor area: 59,893 square metres
Completion year: 2013
Director: Andy Wen

INTRODUCTION

Xi'an Jiaotong–Liverpool University is a new international university jointly founded by Xi'an Jiaotong University China and the University of Liverpool UK as a joint venture. It is a leading Sino-Foreign cooperative university in China, offering undergraduate degree programmes in the fields of science, engineering and management.

Located in Suzhou Industrial Park, the university grows up in a beautiful environment where there is a harmonious coexistence of the city's rich cultural traditions and its rapid economic development. Designed by Andy Wen, Global Board Director at Aedas, its Administration Information Building was inspired by the famous Taihu stone unearthed in the Taihu lake area west of Suzhou city. The porous nature of the stone is reflected by voids and spaces inside the building, which facilitate interactions and allow a series of sustainable design features.

DESIGN CONCEPT

The design of Xi'an Jiaotong–Liverpool University Administration Information Building drew inspiration from Taihu stones, which are a kind of limestone exposed to long-term wave erosion, resulting in pores and holes all over the stone. Among the four famous stones in ancient China, Taihu stones come first and are an essential element for traditional Chinese gardens. The naturally peculiar and precipitous appearance has been the favourite of Chinese scholars to represent their ideal and aspiration in nature. Taihu Stones are sometimes referred as Scholar's Stone.

The Administration Information Building comprises an administration centre, a learning and resources centre, a training centre and a student activities centre. The pores and holes of the Taihu stones are transformed into a void structure of a cube with functional spaces linking up different programmes in the building. The voids introduce natural daylight and ventilation and also allow the building to respond to the users and surrounding context turning it into a vessel for interaction.

SUSTAINABILITY

The voids play an important role in the building's sustainable strategy. They are on the south-east face to encourage natural ventilation during summer time; while the solid north-west face blocks cold wind during the winter. The different heights of voids create a three-dimensional Suzhou garden within the building, with the extending roof garden to provide three specific entrances for the four programmes. Red titanium zinc plates were adopted in atrium to capture a spectacular, twisting structure throughout the building. The perforated aluminium louvers on the façade reinforce the penetration of natural light and reduce solar gain.



Project: Lè Architecture
Location: Taipei, Taiwan
Architect: Aedas
Client: Earnest Development & Construction Corporation
Gross floor area: 9,113 square metres
Completion year: 2017
Director: Andy Wen

Designed by Aedas, Lè Architecture in Taipei, Taiwan is soon to be completed to redefine Taipei's rapidly developing skyline. The design draws inspiration from river pebbles to deliver a unique, aesthetic office building well integrating with the adjacent Jilong River and the local context in Nangang District in Taipei. The project also marks an important milestone on the revival of Nangang district.

Imitating a pebble embraced with mosses in the river, Lè Architecture provides vertical green belts on the west as well as a series of highly vegetated outdoor terraces on both the north and south of building ends, creating diverse façade layers with unparalleled views. Efficient, interactive and healthy office spaces are carefully planned to provide an 'urban living room' with span-leveled communal areas including kitchens, coffee shops, small libraries and brainstorming spaces, creating a comfortable and inspiring work environment for creativity.

This 18-storey office building is designed in an elegant oval form that straight glass panels are applied to optimise construction feasibility. Green planters on the west provide sufficient shading and effectively lower the temperature in the interiors during summer. Vertical aluminum fins in specific distance and depth facilitate to control the amount of sunlight streaming into the interiors. The project aims to achieve LEED gold certification.



Project: Gmond International Building Project
Location: Shenzhen, PRC
Architect: Aedas
Client: Shenzhen Gmond International Industry Co., Ltd
Gross floor area: 59,958 square metres
Completion year: 2019
Director: Andy Wen

Located in Shenzhen as a representative regeneration project of the old town, the project consists of 3 main functions including the headquarters for Tellus-Gmond, Grade 5A lettable office spaces and a jewellery trading centre. The well-facilitated transport hub brings enormous circulation to the complex generating excellent development potentials.

Architectural form of the 200-metre super high-rise drew inspiration from the Chinese traditional totem of 'bamboo' which symbolises prosperity and moral high ground. The ascending podium massing recaptures a growing bamboo, integrating exterior landscaped staircases, public platforms, eco-friendly rooftop gardens and an art centre as a jewellery exhibition venue. The podium façade expressing as large bamboo leaves to enclose the commercial component forming an interesting duet with the blooming tower.



+
Project: Changsha Hua Center Phase II Project
Location: Changsha, PRC
Architect: Aedas
Client: Changsha Juyun Investment Co.,Ltd.
Gross floor area: 122,154 square metres
Completion year: 2019
Director: Andy Wen

Changsha Hua Center Phase II Project is a part of Hua Center complex invested by Changsha's Hua Yuan Group. Located in Jeigang West Road at the junction of Taiping Street and Pozi Street, the popular destination in Changsha, the site is adjacent to Xiang River which runs through the city's famous icons, Orange Island and Yuelu Hill.

Inspired by the feature of Changsha, 'mountain, water, island and city', the iconic building form of this project is associated with the unique landscape of Zhangjiajie, a UNESCO World Heritage Site in Hunan Province. Accommodating innovative office space and state-of-the-art shopping centre, the project is positioned as 'culture oriented development' and aims to be the most cutting-edge lifestyle centre in town. It features multiple ground levels, stylish retail space, diversified vertical transportation, office sky lobby and customised facilities in co-working space.

Office towers sit on the north and south with bridges linking part of the podiums. Building orientation favours diverse views of 'Mountain, water, island and city'. The podium and the basement create new shopping experience featuring art, culture and nature. The rooftop garden provides tranquil, landscaped transitional space between the mixed-use commercial building and the office towers.

The glass façade features with clean vertical lines of metal louvers to present a contemporary office image. The first floor of the podium applies glass curtain wall with abundant commercial display spaces, whilst the second to fourth floors use stone on the curtain wall with vertical crafted lines to align with the overall design. The podium roof is a highly vegetated garden with pathways, integrating cultural and natural elements into the complex.



Project: Hengqin International Financial Center

Location: Zhuhai, PRC

Architect: Aedas

Client: Zhuhai Shizimen Central Business District Development Holdings Co., Ltd.

Gross floor area: 138,158 square metres

Completion year: 2018

Director: Andy Wen and Keith Griffiths

Hengqin International Financial Center is located on the offshore financial island in Hengqin within Zhuhai's Shizimen Central Business District, possessing optimal panoramic mountain views. It faces the landscape axis of Hengqing Central Business District to be provided sooner on the south, Peninsular Macao and Lisboa hotel on the north and wide sea and also entertainment facilities in Taipa Island on the east. It sits opposite to the booming Zhuhai Eastern New Area on the west. The unique landscape conditions provide great flexibility and advantages for the orientation layout of the building. The 334-metre building comprises offices and apartments, with retail and conference and exhibition components on the podium.

The spirally rising volume resembles a flood dragon. The design of the property was inspired by the famous painting 'Nine Dragons' dating from the Southern Sung Dynasty. In ancient Chinese literature, flood dragon is a mythical creature capable of invoking storms and floods. It describes a newborn power, representing a new architecture is built for a flourish and uprising financial centre. From the exterior the building looks like four towers converging into one building, symbolising the convergence of talent from Zhuhai, Macau, Hong Kong and Shenzhen (Guangdong) at Hengqin.

The façade applies glass and metal panels. The entrance canopy forms a large dynamic curtain and connects with the folding roof of the exhibition hall. Hengqin International Financial Center brings traditional Chinese culture of dragon into the core of the Hengqin New District, creating an iconic architecture on this excellent site in Shizimen.



+
Project: Chongqing Xinhua Bookstore Group Jiefangbei Book City Mixed-use Project
Location: Chongqing, PRC
Architect: Aedas
Client: Chongqing Xinhua Bookstore Group, Chongqing Xinhua Media Ltd., Chongqing North Green Industry Co., Ltd.
Gross floor area: 153,980 square metres
Completion year: 2020
Directors: Andy Wen and Keith Griffiths

Chongqing Xinhua Bookstore Group Jiefangbei Book City Mixed-use Project is a dynamic complex that encompasses a sky cultural plaza, retails, apartments, offices and a boutique hotel in the Jiefangbei Central Business District, the heart of downtown Chongqing. Aedas draws design inspiration from an ancient Chinese prose 'Knowledge brings wealth' to integrate book with the cultural elements of Chongqing, creating an interactive commercial complex with Xinhua Bookstore sitting at the core of the podium.

The building unfolds stepping terraces in an elegant form of a rolling book scroll implying the spirit of wisdom and knowledge. The stepped architecture not only reveals the well known geographic beauty of Chongqing which is also named 'Mountain City', but also interacts with the surroundings and rejuvenates the city landscape, best described as 'A Mountain City Embraces Books'.

Three distinctively themed plazas are well connected with the street and green terraces by a grand express escalator. The inclined rooftop and cultural plaza at the podium become a new cultural destination for lifestyle and entertainment activities, while the sky cultural plaza enriches and extends the civic space of Jiefangbei Plaza to provide a refreshing and tranquil environment in this business centre for users to relax and enjoy.